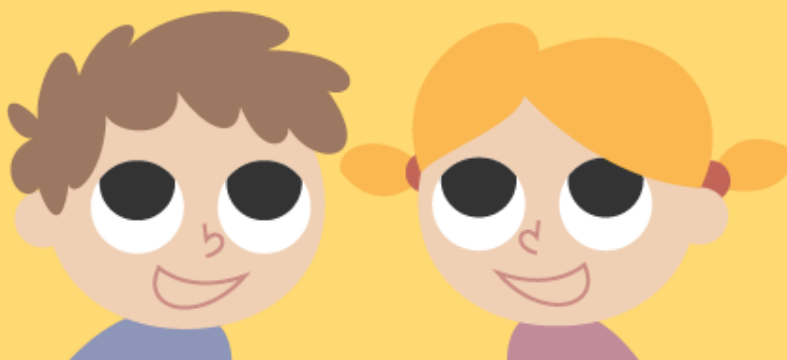


Manual d'Assemblearisme Infantil

Grup de Treball d'Infància i
Esplaiada d'Esplais Catalans



Octubre de 2021

Amb el suport de:



Índex

- 01** — **Per què fomentar l'assemblearisme infantil?**
- 02** — **Una mica de teoria... A tenir en compte per una bona assemblea!**
 - 2.1** — *Participació infantil real*
 - 2.2** — *Existència de mitjans i espais per a fer-ho*
 - 2.3** — *Bon clima grupal*
 - 2.4** — *Eficàcia*
 - 2.5** — *Aspectes formals*
- 3** — **Planifiquem**
- 4** — **Comuniquem**

1 Per què fomentar l'assemblearisme infantil?

Aquest manual va dirigit a aquelles monis o infants que tingueu inquietuds sobre l'assemblearisme infantil, o que vulgueu instaurar aquesta metodologia al vostre esplai. Des d'Esplais Catalans som conscients que cada esplai té una realitat diferent, i això fa que cada assemblea d'infants sigui única! És per això que aquest manual pretén donar informació, eines i recursos perquè pugueu crear la vostra pròpia assemblea d'infants. Som-hi!

PER A QUÈ PROMOURE L'ASSEMBLEARISME INFANTIL?

A Esplais Catalans pensem que **l'esplai no té sentit sense la participació activa dels seus infants i joves**. Considerem la participació com un element clau i imprescindible en el projecte educatiu, que fa que l'esplai esdevingui realment una escola de ciutadania i un espai de creixement personal.

Entenem la participació infantil i juvenil com alguna cosa més que un dret innegable. L'entenem com un procés personal i col·lectiu que permet implicar-se mitjançant la paraula i l'acció compromesa en projectes socials, polítics i/o educatius que tenen per finalitat generar un canvi social o transformar la realitat propera; i que promou la creació d'un coneixement col·lectiu, el desenvolupament de capacitats, l'aprenentatge i l'empoderament de les persones participants. Alhora, entenem l'assemblea d'infants, com un dels possibles espais on exercir aquesta participació.

L'assemblearisme infantil és tant un espai de decisió i diàleg entre iguals, com un espai educatiu capaç de combinar aspectes teòrics, pràctics i socials que condueixen a un empoderament de l'infant. Participar en una assemblea permet generar coneixement a partir de la informació individual i col·lectiva, el debat, i les discussions; dur a terme accions i treballar el respecte per la diversitat d'opinions, la capacitat d'escolta, empatia, resolució de conflictes i esperit crític, entre d'altres.

Apostar per la metodologia assembleària, implica aprendre com acompanyar als infants en aquest procés sense caure en les falses assemblees on les decisions ja s'han pres prèviament i hi ha una manipulació de l'infant. Per això, és recomanable que **abans de començar una assemblea d'infants ens plantegem per què ho volem fer i com ho farem**. Sabem que l'assemblearisme infantil no és la solució a tot, però creiem que pot esdevenir un eix vertebrador per una educació integral com espais de relació, participació i creació conjunta, on desenvolupar-se com a persona establint vincles actius i positius amb l'entorn.

Cada esplai té una realitat diferent, i això fa que cada assemblea d'infants sigui única. És per això que conèixer bé el context i el grup ens ajudarà a crear una metodologia assembleària que s'adapti a les seves necessitats i característiques. Aquesta és, doncs, la primera qüestió a tenir en compte abans de començar: la situació concreta del grup. Aquesta, inclou tant els aspectes externs del grup (classe social, barri, escoles, famílies...) com els aspectes interns (maduresa, mida del grup, anys de coneixença, relacions intragrups...). Per tant, l'acció que com a monitores i monitors emprenguem respecte al grup d'edat amb el qual treballem ha de partir necessàriament d'una anàlisi del grup: hem de conèixer el grup, la seva dinàmica interna i el seu ambient extern per a poder-hi treballar.

Tipologia d'assemblees

Un cop conegudes les característiques podrem començar a planificar **quina tipologia d'assemblea s'adequa a les necessitats de cada moment**, per tal de facilitar que els infants prenguin les decisions.



Assemblea d'informació i elecció

És l'assemblea en la qual les monitores informen de les diverses opcions que tenen els infants i aquests han d'escollir una o varies



Assemblea d'informació i consulta

En aquest, l'equip de monitores informa i consulta als infants sobre què els semblaria dur a terme determinada proposta. Segons les seves pròpies opinions, l'assemblea decideix.



Assemblea dirigida però de decisions compartides

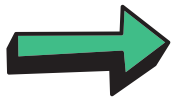
És aquella en la que els infants, agafant la idea d'un agent extern (per exemple la d'una monitora) o pròpia, la desenvolupen i prenen part en el procés de concreció d'aquesta. Encara que l'acció no sigui inicialment pensada per un infant, aquests senten com a pròpia la idea i s'incorporen a l'hora d'elaborar-la, decidir-ne els detalls i dur-la a terme.



Assemblea autònoma

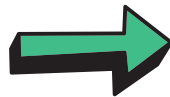
És l'assemblea en la qual la participació de les monitores és equiparable a la dels infants. Són elles mateixes qui assumeixen el rumb de l'assemblea, qui es distribueixen els rols i d'elles és d'on surten les propostes concretes per assolir els objectius que s'han fixat.

Factors que intervenen en la participació



Implicació

Per implicació entenem el grau en el qual les participants se senten personalment afectades pels temes que es tractin. Aquest element actua en la dimensió emotiva i pot esdevenir un factor de motivació favorable a la participació. Per tant si el tema és d'interès per a les participants, afavorirà la seva implicació i participació.



Informació

El grau de consciència que tenen les participants sobre el sentit i la finalitat de la seva participació en l'assemblea, juntament amb la informació que disposen sobre el tema a tractar, són elements rellevants per afavorir la participació i la qualitat del procés participatiu.



Compromís i responsabilitat

La participació en una assemblea i la presa de decisions porta associada un sentit de responsabilitat i compromís de les participants en assumir les conseqüències i decisions que deriven de l'assemblea com a pròpies i del grup.

2 A tenir en compte per una bona assemblea!

Per garantir una participació real i efectiva en una assemblea d'infants, és important que es donin com a mínim, aquestes quatre condicions:



01. Participació infantil real



02. Existència de mitjans i espais per fer-la



03. Bon clima grupal



04. Eficàcia



05. Aspectes formals



Participació infantil real

RECONeixEMENT DEL DRET A PARTICIPAR

- 1** Les monis hem de trencar amb la visió de l'infant o jove com un ésser "incomplet", d'aprenent, o ciutadà del futur, i els hem de concebre com a ciutadans actius de ple dret amb capacitat de decisió sobre allò que els afecta i amb un paper actiu en la construcció i determinació de les seves vides i la societat. D'aquesta manera és més fàcil cedir-los espais de decisió i poder i facilitar espais de participació infantil reals on es respectin i s'acullin les decisions del grup evitant la manipulació o suggestió.
- 2** Els mateixos infants i joves han de conèixer i comprendre els seus drets, perquè puguin reivindicar i exigir el compliment d'aquests.
- 3** L'infant ha de saber que allò que es decideix participant té efectes constatables i ha de poder veure'n els resultats.
- 4** La feina i treball feta per infants es té en compte i es considerada per millorar una realitat.
- 5** En una assemblea tothom ha de poder expressar-se i ser escoltat tenint igualtat i llibertat de veu, vot i acció en tot allò que els impliqui, evitant rols de poder i fent dinàmiques per facilitar que tothom s'expressi a la seva manera.

DISPOSAR DE LES HABILITATS NECESSÀRIES PER EXERCIR-LO

No només s'ha de reconèixer el dret a participar, sinó formar a infants i joves perquè el puguin dur a terme.

A participar s'aprèn participant, i perquè això passi és important que:

- 1** El grup conegui l'objectiu que es vol assumir, i les etapes del procés participatiu (si hi ha) i que si no ha sorgit del mateix grup, aquest el senti com a propi i defineixin conjuntament quins són els motius que els porten a involucrar-se en aquest projecte participatiu i en quines etapes es volen involucrar.
- 2** Garantim que la informació sigui compresa per tothom per tal que existeixi un marc adequat on es puguin expressar i escoltar totes les opinions i tenir-les en compte.



Existència de mitjans i espais per fer l'assemblea

Un altre factor important perquè es doni la participació, és l'espai o el mitjà per a exercir-la; en el nostre cas, les assemblees d'infants.

L'espai on es porta a terme l'assemblea també és important, ja que les seves característiques poden afavorir la participació:

- Ha d'estar adaptat a les condicions socials i psicològiques dels infants del grup
- La disposició, les dimensions i la quantitat d'estímul que existeixen a l'espai també influeixen en la participació: Un espai gran, dinàmic, còmode, tranquil i ordenat afavorirà a crear una assemblea més eficaç.
- Un espai que permeti col·locar-nos en cercle per veure'ns tots i totes la cara, afavorirà a la comunicació no verbal



Bon clima grupal

S'ha de vetllar per unes bones relacions personals. És necessària l'existència d'un bon clima de treball, basat en el respecte mutu i en la confiança.

**Si disposem d'un bon clima de treball,
s'afavorirà la participació.**

És necessari treballar-lo tant a l'espai assembleari com fora d'aquest amb jocs i/o dinàmiques. Dins una assemblea, consisteix a garantir el respecte entre totes les participants i la gestió de conflictes intragrups de manera no-violenta.



Eficàcia

Les assemblees han d'assolir els objectius per les quals han estat convocades.

És important que infants i joves percebin que l'assemblearisme és funcional i que transforma la seva realitat generant un canvi visible i perceptible; per això recomanem ajustar els objectius i les decisions al grup d'infants i joves.

Quan s'actua en el seu entorn més proper, o s'impliquen en situacions familiars o quotidianes, les participants tenen suficient informació i coneixement adquirit per la pròpia experiència que afavorirà a crear un clima de seguretat per a opinar, actuar i per tant, participar.

S'ha de tenir en compte l'edat de les participants a l'hora de presentar els temes a treballar o decisions a prendre.

14-16 anys

Creació d'idees, presa de decisions, distribuir funcions i valoració sobre qualsevol tema de l'entorn del grup:

**PLANIFIQUEM EL TRIMESTRE
QUINES ACTIVITATS FAREM PER
ACONSEGUIR DINERS PER LA RUTA?**

5-7 anys

Creació d'idees i presa de decisions sobre temes clars i concrets:

A QUÈ JUGAREM DISSABTE?!

8-10 anys

Creació d'idees, presa de decisions i valoració sobre temes concrets i mig termini:

QUÈ VOLEM FER PER LA DUDI?

11-13 anys

Creació d'idees, presa de decisions, distribuir funcions i valoració sobre temes concrets de curt, mitjà o llarg termini:

**QUINES ACTIVITATS FAREM PER
ACONSEGUIR DINERS PER LA RUTA?**



Aspectes formals

Premises

L'existència de normes i premisses d'una assemblea, garanteixen un bon funcionament d'aquesta, sempre que les normes siguin acceptades per les integrants de l'assemblea.

Aquestes normes poden ser definides per l'equip de dirigents o bé es poden decidir conjuntament. A efectes pràctics, hi ha límits que monitores i monitors considerem irrenunciables i poden venir donats en la creació d'una assemblea.

Per exemple

- Voluntarietat en la participació de l'assemblea
- Presa de Decisions per consens
- No faltar el respecte a les companyes

Poden haver-n'hi més, i es poden afegir, modificar, crear a l'assemblea juntament amb els infants, etc.. Aquestes, però han de ser acceptades per tothom.

Funcionament

Les assemblees d'infants no han de reproduir una assemblea d'adults. No es tracta que els infants juguin a ser adults o que juguin a participar com adults, sinó que participin com a infants.

Les assemblees han d'estar adaptades a les característiques d'aquests. Com ja s'ha comentat, cada assemblea és única i té el seu funcionament i metodologia, però definir-lo ajuda a millorar l'eficàcia de l'assemblea i exercir una participació més conscient. S'ha de conèixer el grup, la seva dinàmica interna, les seves característiques i capacitats per poder adaptar la metodologia assembleària a les necessitats i capacitats de cada grup.

El temps

Un aspecte a tenir en compte és la durada de l'assemblea o dels punts a tractar.

És imprescindible que la durada sigui adequada al grau de maduresa i atenció de les participants.

5-7 anys: 20 minuts

8-10 anys: 30 minuts

11-13 anys: 45 minuts

14-16 anys: 1 hora

Ordre del dia

És la llista dels temes a tractar o debatre, i qualsevol participant ha de tenir dret a proposar nous temes. Es pot realitzar a l'inici de la reunió o amb dies d'antelació, i els temes poden ser proposats de manera anònima o no.

Torns

Demanar torn de paraula ajuda al fet que totes ens escoltem entre totes, ningú es trepitgi i evitem que algunes persones ocupin més espai.

La manera habitual de demanar torns de paraula és aixecant la mà. Una manera perquè aquesta demanda quedi clara i ordenada és que les persones en aixecar la mà, facin el símbol del número d'ordre en què ho han fet. Per exemple: la primera persona que aixeca la mà, marcarà un 1 amb els dits, la segona un 2, la tercera un 3, ...així tothom sabrà quan parlar de manera ordenada.

Prendre acta

Les actes registren el que s'ha parlat i discutit a l'assemblea, i recullen els acords i les decisions preses.

Serveixen per si es vol recordar allò que s'havia parlat o decidit o informar a una persona que no va assistir a l'assemblea, els temes que es van tractar i les decisions preses.

Recursos visuals

Es poden usar recursos visuals com cartells o una pissarra per a recordar temes tractats a l'assemblea i acords presos.

Els recursos visuals també poden ser gestos amb les mans per indicar que estàs a favor o en contra d'un argument d'una companya.



Aspectes formals

Rols de l'assemblea

MODERADORA

És la persona que condueix i dinamitza l'assemblea.

Aquest rol s'encarrega de portar el ritme de l'assemblea i els debats, fent que aquests arribin a una decisió final. També s'assegura que es compleixen les normes i premisses establertes i pot conduir els torns de paraula.

SECRETÀRIA

És la persona que pren acta de l'assemblea.

Ha de tenir capacitat de sintetitzar les coses essencials que es diuen i anotar la conclusió a què s'arriba o la decisió que es pren.

PARTICIPANT

Ho són la resta de les persones que conformen l'assemblea.

És important que els infants entenguin que a l'assemblea cal mantenir una actitud activa i de respecte cap a les companyes, tant a l'hora de parlar com a la d'escoltar. A més a més, han de procurar arribar a un consens en les discussions que puguin tenir lloc i responsabilitzar-se de les decisions preses a l'assemblea.

Rols de les participants

MONITORES

La tasca de les monitores dependrà de les característiques i capacitats del grup d'infants o joves, l'experiència prèvia, i de la tipologia d'assemblea.

Així i tot, la tasca de les monis la podem definir com la de garantir un marc adequat per a la realització d'una assemblea d'infants amb caràcter educatiu i un bon funcionament d'aquesta. En les assemblees d'infants, els i les educadores passen a ser acompanyants, referents, i si cal, dinamitzadores.

- Han d'estar disposades a assumir les decisions de l'assemblea com a pròpies i no imposar la seva visió ni coaccionar a les participants.
- No anar amb expectatives ni decisions preses prèviament i ser conscients que la pròpia veu té associat un rol de poder.
- Han de vetllar perquè hi hagi una participació per part de totes les participants i incentivar-la quan sigui necessari.
- És important que tinguin una visió de grup i garanteixin que tothom pugui expressar-se, ser escoltat o escoltada i intervinguin en aquells moments que considerin necessaris sent responsables del seu rol de poder.
- No han d'evitar les controvèrsies ni els conflictes, però sí vetllar per una resolució d'aquests dins els límits que l'assemblea consideri adequats
- És important que també mostrin la viabilitat de les propostes de l'assemblea, ja que assumir que no tot és possible, és un aprenentatge en si mateix.

INFANTS

I JOVES

Són les participants de l'assemblea, i per tant tenen la responsabilitat de prendre decisions sobre un tema i responsabilitzar-se d'aquestes.

Han de tenir clar quin és l'objectiu i el funcionament de l'assemblea per a poder participar i han de seguir les premisses acordades.

3 Planifiquem el procés participatiu i l'assemblea

Ara, ja podem planificar la nostra assemblea!

La planificació es tracta d'establir les bases de l'assemblea i respondre a preguntes com: Per què la fem?, Qui hi participa?, o Com es participa?

La planificació la pot dur a terme l'equip de monis, l'equip de monis conjuntament amb els infants, o bé els infants sense les monis, depenent de les característiques del grup d'infants i el context.

El més important, però, és que tant monis com infants coneguin les premisses i els objectius de l'assemblea abans de participar-hi.

Aquesta graella us pot ajudar a planificar les vostres assemblees i tenir clar com serà la vostra assemblea!

Un cop planificada, és important valorar si les participants tenen coneixement sobre com participar o sobre el tema a tractar, i pensar si és necessària alguna activitat prèvia a l'assemblea. També hem de valorar si l'equip de monis tenim coneixements suficients sobre assemblearisme infantil i com acompanyar als infants en la seva assemblea, i valorar si ens cal una formació sobre assemblearisme infantil.

Descarrega el document [aquí](#) o consulta'l a la següent pàgina!

Planifiquem l'assemblea

Dades generals

Lloc:

Dia: / /

Hora:

Durada Prevista :

És imprescindible que la durada sigui adequada al grau de maduresa i atenció dels participants. Pensem que amb infants petits (de 3 a 8 anys, aproximadament) la durada

Participants

Participants	Funcions	Responsabilitats
Infants Adolescents Joves Monitores Altres		

Objectiu de l'Assemblea

És important que aquest s'adequi al grup d'edat, que siguin assumibles, que tractin sobre temes presents en el seu dia a dia i que puguin generar un canvi observable. Recordeu que els grups d'infants petits es recomana prendre decisions de curts terminis, ja que ____

Normativa de l'assemblea

Aquells acords que garanteixi una igualtat de veu, vot i acció de les assemblearies en tot allò que els impliqui, i la possibilitat de que tothom es pugui expressar i ser escoltat

Funcionament de l'assemblea

Quins rols i recursos usareu per a fer l'assemblea més eficaç?

Rols	Funcions
Recursos	

4 Donem a conèixer l'assemblea!

Per acabar, un dels passos més importants, és el de donar a conèixer l'assemblea. És important que sigui una explicació clara, comprensible pels infants, coherent i completa. Haurem d'adaptar l'explicació a la maduresa i característiques del grup d'infants sense reduir els continguts, simplement variarem el **com** i no el **què**.

Un exemple del contingut a explicar als infants és el següent:

- Definició: Què és?
- Utilitat: Per a què serveix?
- Objectius: Què pretenem les monitores funcionant així?
- Funcionament I: Quines són les normes, les premisses bàsiques?
- Funcionament II: quins són els rols i l'actitud corresponent?
 - Com demanem torn de paraula
 - Quan parlem? (quan el moderador/a t'ho diu, quan et passen un objecte, etc).
 - moderadora
 - secretària
 - participants

Per acabar us deixem una infografia que podeu omplir amb les normes, premisses i rols que hàgiu acordat. És un recurs visual que esperem que us sigui útil pel funcionament de la vostra assemblea!